

Eilmeldung

Wiederaufnahme der Patientenversorgung

„Coronavirus in Deutschland: Die Kontaktbeschränkungen bleiben grundsätzlich bestehen. Details regeln die Länder. Die Bundesregierung und die Bundesländer setzen darauf, dass möglichst viele Menschen die Regeln einhalten.“

Zitat der Bundesregierung

Aber: wir starten wieder vorsichtig mit PAIN2020!

Sie möchten Ihre wartenden Patienten zu **Infotermin** und **Assessment** einladen.

Bei Vereinbarung des Infotermins oder beim Screening prüfen Sie bitte, ob Risikofaktoren für eine Corona-Infektion oder eine aktuelle Erkrankung vorliegen.

Sie können Ihre Gruppen ggf. zu Ende führen oder auch mit kleinerer Gruppenstärke anlaufen lassen.

Wir informieren den **Teledoktor** und bitten diesen um Patienteninformation und Zuweisung (dies wird in etwa 2 bis 3 Wochen für Sie -hoffentlich- spürbar werden).

Nutzen Sie zur weiteren Projektumsetzung auch die Ihnen zur Verfügung stehenden **Fact Sheets** zu den Themen **Kostenübernahme**, **Musterpressemitteilungen & -einträge**, **Aktionstag gegen den Schmerz** als auch zum **Veranstaltungsformat „PAIN2020 im Dialog“** ([Klicken Sie hier](#) oder sehen Sie in der Nextcloud unter „09_Öffentlichkeitsarbeit – Fact Sheets“ nach).

Beitritt der Kaufmännischen Krankenkasse (KKH)

Wir freuen uns sehr, dass seit dem 01. Mai 2020 die KKH in PAIN2020 mit dabei ist. In Abstimmung mit der BARMER wird es zeitnah eine gemeinsame Pressemitteilung geben, wo wir Ihnen eine Mustermitteilung zur Verfügung stellen. Für unsere PAIN2020-Öffentlichkeitsarbeit passen wir die PAIN2020-Homepage und die Flyer für Patienten und kooperierende Ärzte an.

Bei **Fragen zur Abrechnung und zum Erstattungsverfahren** kontaktieren Sie bitte **Herrn Tobias Neise** bei der KKH:

KKH Hauptverwaltung

Herr Tobias Neise

Karl-Wiechert-Allee 61, 30625 Hannover

☎ 0511 2802-3664 ✉ tobias.neise@kkh.de

Weiteres Vorgehen mit Krankenkassen als potenzielle Kooperationspartner

Wir haben für PAIN2020 eine Laufzeitverlängerung von 1 Jahr beantragt – und dies nicht nur wegen der Corona-Pandemie. Daher können wir die **Ansprache weiterer Krankenkassen** forcieren:

- **Überregional** auf Projektleitungsebene. Hier ist die KKH schon am Start, sobald die Corona-Pause beendet wird. Weitere Krankenkassen sind im Gespräch mit uns.
- **Regional** mit der Hilfe der BARMER-Geschäftsstellen und mit Ihnen.

Wenn uns ein Interesse zur Teilnahme an PAIN2020 mitgeteilt wird, sorgen wir für alle gewünschten Informationen. Dies bedeutet Teilnahme am Selektivvertrag durch die andere Krankenkasse, Verwendung unserer Patienteninformationen für die Studie, deren Patienteninformation für die Teilnahme ihrer Versicherten, Abrechnung der Leistungen mit der anderen Krankenkasse. Sonst läuft alles wie bisher, Randomisierung und Dokumentation – in B5 tragen Sie die betreffende Krankenkasse ein.

Von dieser Aktion nicht berührt sind die Versicherten anderer Krankenkassen, die Einzelleistungen beantragen und -hoffentlich auch so- bekommen können.

IMA-Bewertung im Prozessverlauf (C15)

Wir möchten Sie auf das **Dokument C15 – „IMA-Bewertung im Prozessverlauf“** hinweisen. Dieses wird neben den Bewertungen durch Patienten und das Team **nach 10 durchgeführten IMAs** durch das Team ausgefüllt.

Bitte denken Sie daran, dieses Dokument mit Fragen zu Schwierigkeiten, Veränderungsvorschlägen, Stärken und sonstigen Anmerkungen auszufüllen und mit einem Stempel ihrer Einrichtung zu versehen.

Füllen Sie das Dokument C15 möglichst im Team aus (einmalig). Sollten Sie das Dokument nicht im Team ausfüllen, benennen Sie bitte Ihre Berufsgruppe als Freitext auf dem Dokument und senden uns jeweils 2-3 C15-Bögen zu.

Das ausgefüllte Dokument „IMA-Bewertung im Prozessverlauf“ (C15) senden Sie bitte (falls noch nicht geschehen) **an die Universitätsmedizin Göttingen.** Nutzen Sie hierfür gerne die Ihnen bereitgestellten Adressaufkleber (formlos bestellbar über info@pain2020.de).

NEU: Dokumente für die SRV

SRV-Bewertung Patient/Patientin (B20)

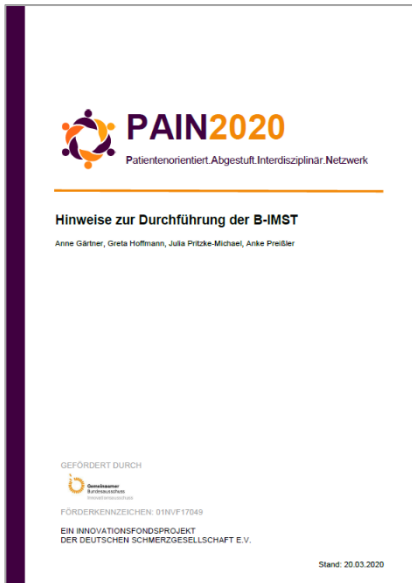
Wir möchten Sie darüber informieren, dass es in der nächsten Zeit neben dem Bewertungsbogen der Patienten nach dem IMA (C14) nun auch einen **Bewertungsbogen für Patienten in der SRV (B20)** gibt. Dieser wird zurzeit abschließend von der Ethikkommission in Dresden geprüft und Ihnen zeitnah zur Verfügung gestellt. Weitere Informationen erhalten Sie im nächsten Newsticker.

SRV-Ergänzung Befundbericht (B21)

Wir bieten Ihnen eine **neue Vorlage (B21)** für einen Baustein im Befundbericht der SRV-durchführenden Ärzte/Einrichtungen (entsprechend der Vorlage C16 für das IMA) an. Ziel ist die Erhöhung der Aufmerksamkeit für das Projekt PAIN2020 und die Erweiterung der Rekrutierungsmöglichkeiten und der Ausweitung des Netzwerkausbaus. Die entsprechende Vorlage stellen wir Ihnen demnächst zur Verfügung.

Allgemeine Frage		stimmte voll und ganz zu	stimmte eher zu	weder noch	stimmte eher nicht zu	stimmte überhaupt nicht zu
Ich bin mit der Organisation zufrieden. (Ereigniszeit, Terminvergabe, Wegbeschreibung etc.)		<input type="checkbox"/>	<input type="checkbox"/>	<input type="checkbox"/>	<input type="checkbox"/>	<input type="checkbox"/>
Fragen zum Arzt		stimmte voll und ganz zu	stimmte eher zu	weder noch	stimmte eher nicht zu	stimmte überhaupt nicht zu
Ich habe mich ernst genommen gefühlt.		<input type="checkbox"/>	<input type="checkbox"/>	<input type="checkbox"/>	<input type="checkbox"/>	<input type="checkbox"/>
Ich habe die Gesprächsatmosphäre als angenehm erlebt.		<input type="checkbox"/>	<input type="checkbox"/>	<input type="checkbox"/>	<input type="checkbox"/>	<input type="checkbox"/>
Ich habe das Gefühl, dass ausreichend Zeit für meine Anliegen vorhanden war.		<input type="checkbox"/>	<input type="checkbox"/>	<input type="checkbox"/>	<input type="checkbox"/>	<input type="checkbox"/>
Ich habe den/die Arzt/Ärztin als kompetent wahrgenommen.		<input type="checkbox"/>	<input type="checkbox"/>	<input type="checkbox"/>	<input type="checkbox"/>	<input type="checkbox"/>
Mir ist die Therapieempfehlung verständlich vermittelt worden.		<input type="checkbox"/>	<input type="checkbox"/>	<input type="checkbox"/>	<input type="checkbox"/>	<input type="checkbox"/>
Ich bin mit der gemeinsamen Zielsetzung einverstanden.		<input type="checkbox"/>	<input type="checkbox"/>	<input type="checkbox"/>	<input type="checkbox"/>	<input type="checkbox"/>
Bitte beantworten Sie die folgenden Fragen in eigenen Worten (in kurzen Stichworten).						
Rückmeldung						
Was hat Ihnen heute besonders gefallen?						
Was sollte Ihrer Meinung nach verändert werden?						
Bitte legen Sie den Bogen in den beigefügten Umschlag, kleben diesen zu und geben ihn bei der Anmeldung ab. Vielen Dank!						

NEU: Hinweise zur Durchführung der B-IMST



Wie wir bereits im vergangenen Newsticker und Newsletter berichtet haben, fand, nachdem mehrere PAIN2020-Zentren bereits mit der praktischen Umsetzung von B-IMST gestartet waren, am 27.01.2020 ein zweiter Workshop „Therapiemodule“ statt. Zielsetzung war die Überprüfung des Therapiemanuals und der darin enthaltenen Materialien. Im Rahmen des Auswertungsprozesses haben wir unter anderem **ergänzende Hinweise zur Durchführung von B-IMST** formuliert, die wir Ihnen heute zur Verfügung stellen möchten. In den folgenden Wochen werden Sie zudem kleinere Anpassungen sowie Korrekturen der Therapiematerialien erhalten.

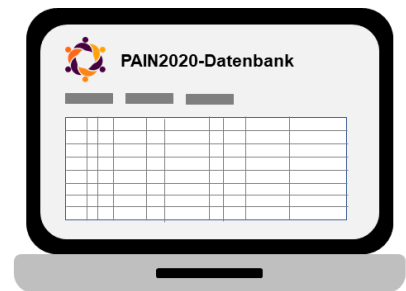
In der Nextcloud verfügbar unter:

PAIN2020 Material / 03_Handbücher / 4_Handbuch_PAIN2020_Gruppentherapie / „Hinweise zur Durchführung der B-IMST“

Aktualisierung für Dokumentationsassistenzen

Das **Handbuch für die Dokumentationsassistenzen** hat folgende Neuerungen:

- **Die Eingabe der Therapietermine in die PAIN2020-Datenbank ist jetzt möglich:** Eingabe-Masken und Optionen in der PAIN2020DB wurden hinsichtlich ihrer Verständlichkeit und Handhabung überprüft und ergänzt. Bitte geben Sie jetzt anhand der Erläuterungen Ihre stattgefundenen und geplanten Termine ein.
- **Ausnahmen zur bisherigen Dokumentation:** Für die Aufnahme von Patienten anderer KK gibt es eine kleine Änderung in B5, für das Arbeiten im Verbund wurde eine Handanweisung erstellt.
- **Aktualisierung der Ansprechpartner und der Verweise auf Dokumente:** für den reibungslosen Kontakt wurden die Angaben aller Ansprechpartner aktualisiert sowie die Verweise auf Dokumente auf ihre Richtigkeit und Aktualität überprüft



[Klicken Sie hier](#), um einen **Auszug** zu den **Therapieterminen** zu lesen. Das vollständig aktualisierte Handbuch folgt demnächst.

Mit freundlichen Grüßen
Ihr PAIN2020-Team

Erstellt und versendet von Katharina Augustin und Carolin Martin.
Deutsche Schmerzgesellschaft e.V.
Bundesgeschäftsstelle
Alt-Moabit 101 b
10559 Berlin
E-Mail: info@pain2020.de
Web: www.pain2020.de

